



CSEC SUPPLY CHAIN REUNION DU 24 / 06 / 2020

DIRECTION

- DRH Supply Chain : Pascale **VILLE**
- Directrice Supply Chain France : Florence **BATCHOURINE**
- DRS Supply Chain : Éric **LESCRAUWAET-MARSAULT**
- Juriste Relations Sociales : Joana **DA FONSECA**

SNEC

Thierry **BOULSA**
Frédéric **ARMAND**
Nathalie **MINJON**

ORDRE DU JOUR

- Désignation du secrétaire du CSEC.
- Information en vue de la consultation du CSEC sur les Orientations Stratégiques de Carrefour Supply Chain. Intervenants : Florence **BATCHOURINE**, Directrice exécutive Supply Chain France. En présence de Fabien **ALBERTUCCI**, Responsable de mission du cabinet SECAFI Groupe Alpha et son collaborateur.
- Point d'étape sur la sortie de crise Covid.
- Information en vue de la consultation du CSEC relative au projet de nouvelle organisation du flux boucherie-volaille alloti. Intervenants : Raphael **PODEUR**, Directeur Bassin Nord et Files Relations Prestataires et Jean-Michel **LECHAT**, Directeur Organisation et méthode logistique France et Ouest.
- Information relative aux budgets de fonctionnement du CSEC et des CSE d'établissement.
- Approbation des procès-verbaux des réunions CSEC des 25 septembre 2019 et 13 novembre 2019.

Prise de parole en préambule de Florence **BATCHOURINE** pour remercier l'ensemble des équipes de la Supply Chain. Nous avons subi 2 décès au sein de notre format. L'essentiel est de continuer à travailler Tous ensemble.

Agir Ensemble

DESIGNATION DU SECRETAIRE DU CSEC

Mr BOYER (CFDT) et Mr BOULSA (SNEC) se présentent pour le poste de secrétaire du CSEC.
2 absents titulaires, pas de suppléant donc le vote sera sur 22 votants

Mr ARMAND : « *Est-ce que la Présidente participe au vote ?* »

Mr MARSAULT : « C'est une bonne question. La Direction a fait le choix de ne pas participer au vote ».

Résultat des Votes : **Mr BOULSA (SNEC)** 8 Voix / Mr BOYER 14 voix

Mr MARSAULT : « Mr BOYER devient le secrétaire du CSEC. Pour compléter, nous devons revoir sur une autre réunion pour élire le secrétaire adjoint ».

Les élus CGT CFDT et **SNEC** sont favorable à passer au vote malgré l'absence à l'ordre du jour. Les élus FO refusent mais la majorité l'emporte.

Mr RUBIN (CFDT) et **Mr BOULSA (SNEC)** se présentent pour le poste de secrétaire adjoint du CSEC.
2 absents titulaires, pas de suppléant donc le vote sera sur 22 votants ;

Résultat des Votes : **Mr BOULSA (SNEC)** 8 Voix / Mr RUBIN 13 voix et 1 blanc.

INFORMATION EN VUE DE LA CONSULTATION DU CSEC SUR LES ORIENTATIONS STRATEGIQUES DE CARREFOUR SUPPLY CHAIN. INTERVENANTS : FLORENCE BATCHOURINE, DIRECTRICE EXECUTIVE SUPPLY CHAIN FRANCE. EN PRESENCE DE FABIEN ALBERTUCCI, RESPONSABLE DE MISSION DU CABINET SECAFI GROUPE ALPHA ET SON COLLABORATEUR.

Mme BATCHOURINE prend la parole et rappelle que les Orientations stratégique de la Supply Chain restent dans les perspectives et objectifs du plan 2022. La page d'introduction est la même que l'année dernière et concerne 3 actions.

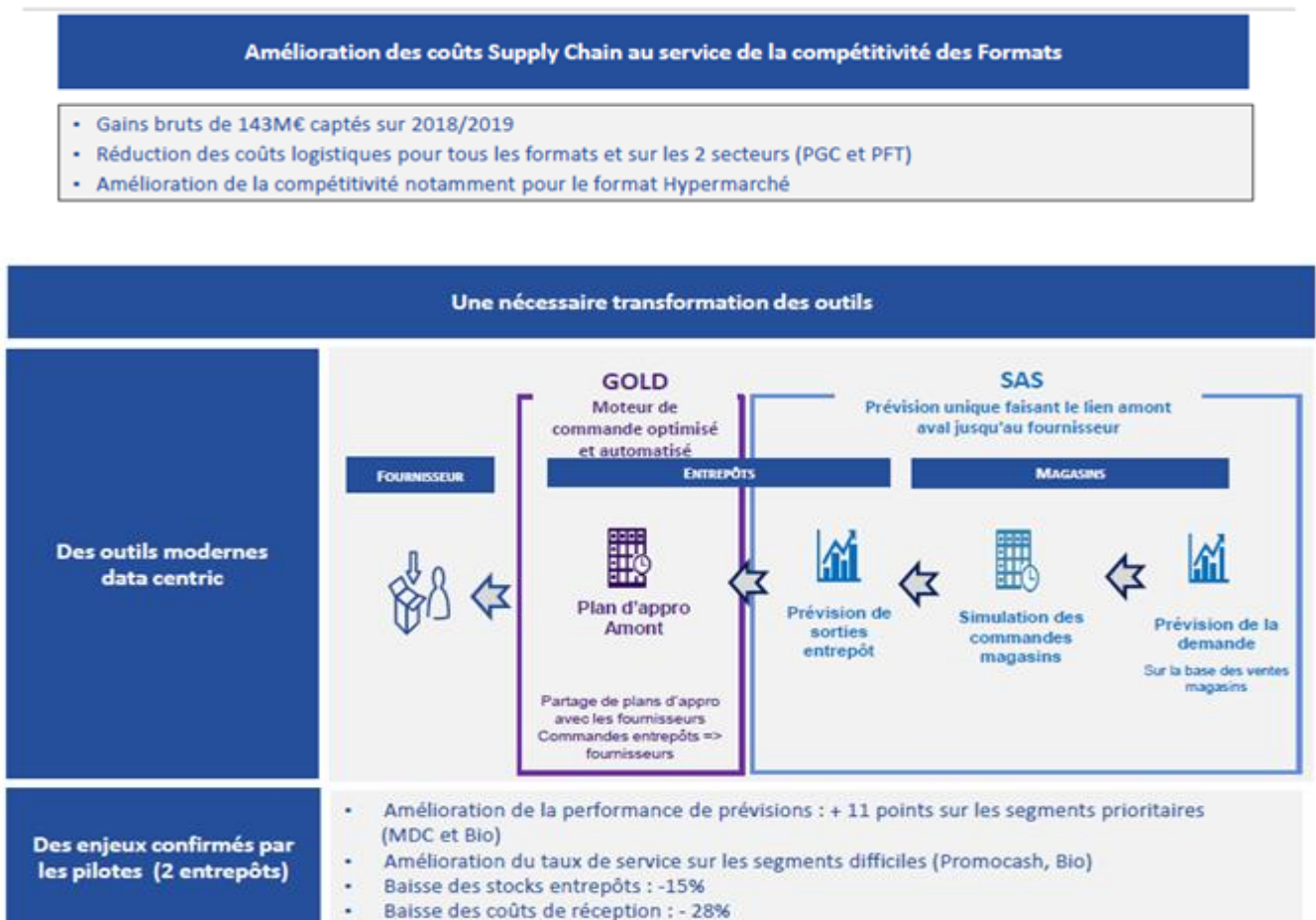
- > Le niveau de stock filière est supérieur aux meilleures pratiques
- > La performance sur la disponibilité linéaire et le niveau de service est contrastée
- > Le coût de fonctionnement de Carrefour Supply Chain est trop élevé pour accompagner nos enseignes dans la guerre des prix qui sévit rudement en France, en particulier pour l'Hyper

Agir Ensemble

SNEC : « Vous confirmez que les outils GOLD sont opérationnels sur l'ensemble de la Supply ? »

Mme BATCHOURINE le confirme. Elle annonce le départ temporaire des Hypers de Colomiers pour des raisons de taux de service. Elle rappelle que nos concurrents restent agiles et que NOUS devons être agiles pour rester compétitifs et les différents projets passés (Caravelle) ne sont pas remis en cause mais juste adaptés la situation actuelle.

Mme BATCHOURINE déroule la présentation. Le sujet des Taux de service et des améliorations des coûts sont essentiels dans la compréhension des orientations. Les nouveaux Outils GOLD pour les appros sont arrivés depuis Mars dernier. Le déploiement est terminé, et maintenant il faut voir l'après COVID pour confirmer les leviers.



Mme BATCHOURINE annonce qu'une amélioration est nécessaire sur la marque Distributeur Carrefour. Les Taux de service se sont fortement améliorés entre 2018 et 2019.

Mme BATCHOURINE rappelle que la Supply Chain a fait 4 M€ de gain suite à l'arrêt du Faux flux ancien flux stocké Frais.

Interpellation des élus sur la gestion des surfaces non occupées de ces anciens métiers. Mme BATCHOURINE indique que ce sont bien les directions locales qui ont la main pour réduire les coûts dans leur périmètre.

Agir Ensemble

SNEC : « Pensez-vous réellement Mme BATCHOURINE que les Directions Locales ont la main sur la stratégie de leur périmètre ? »

Mme BATCHOURINE : « Oui, je confirme que les Directions locales sont objectivées sur la réduction des coûts et ils ont la main pour mettre en œuvre tous les plans d’actions. Le sujet plus national est lié à la partie sociale et les ressources humaines qui doit être en lien avec ces plans d’actions. »

SNEC : « Nous sommes heureux d’apprendre que les Directions locales ont la main sur la stratégie locale. Ce n’est pas les informations que nous avons parfois en local. Mme VILLE, est ce que vos Services RH Locaux peuvent prendre des décisions locales ? »

Mme VILLE : « Nous voulons absolument avoir une vision globale des sujets sociaux. Il est impératif que les ressources humaines soient présentes pour donner leur avis et subjection sur les plans d’actions d’exploitation. »

SNEC : « N’avez-vous pas le sentiment d’être en opposition entre l’Exploitation et les services RH, et entre le Local et National ? »

Mme BATCHOURINE : « Non, notre but est de trouver les plans d’actions pour réduire les coûts tout en gardant les sujets sociaux. »



Mme BATCHOURINE annonce des suppressions des entrepôts débords, optimisation des m² et Ubérisation des m² AB et PF.

Les élus évoquent la vétusté et l’amortissement des 3 entrepôts mécanisés et demandent à la Direction si la stratégie ne serait pas de mettre les « nouvelles mécanisations » dans ces sites qui connaissent déjà ce mode de préparation.

Mme BATCHOURINE confirme les investissements immobiliers sur les futurs entrepôts CARPIQUET 2 et COLOMIERS 2.

Agir Ensemble

Le COVID, les élections locales non finalisées et des fouilles retrouvées sur le site datant de la guerre 39-45 ont décalés le calendrier de COLOMIERS 2. Mais le projet est toujours d'actualité. La volonté d'enlever les HYPERS de COLOMIERS suite à de grosses pertes de Taux de service.

Mme BATCHOURINE présente les transformations prévues dans les 2 ans à venir et avec une réduction du FootPrint.

SNEC : « Sur Salon, nous avons eu la communication la semaine dernière sur effectivement des volumes supplémentaires de clients MARKET des Arcs pendant 15 jours. Or, vous annoncez un calendrier beaucoup plus long. Pouvez-vous confirmer les dates ? »

Mme BATCHOURINE : « Je confirme que l'activité temporaire est prévue jusqu'à la semaine 36. Notre action réside dans notre agilité à prendre des volumes supplémentaires. »

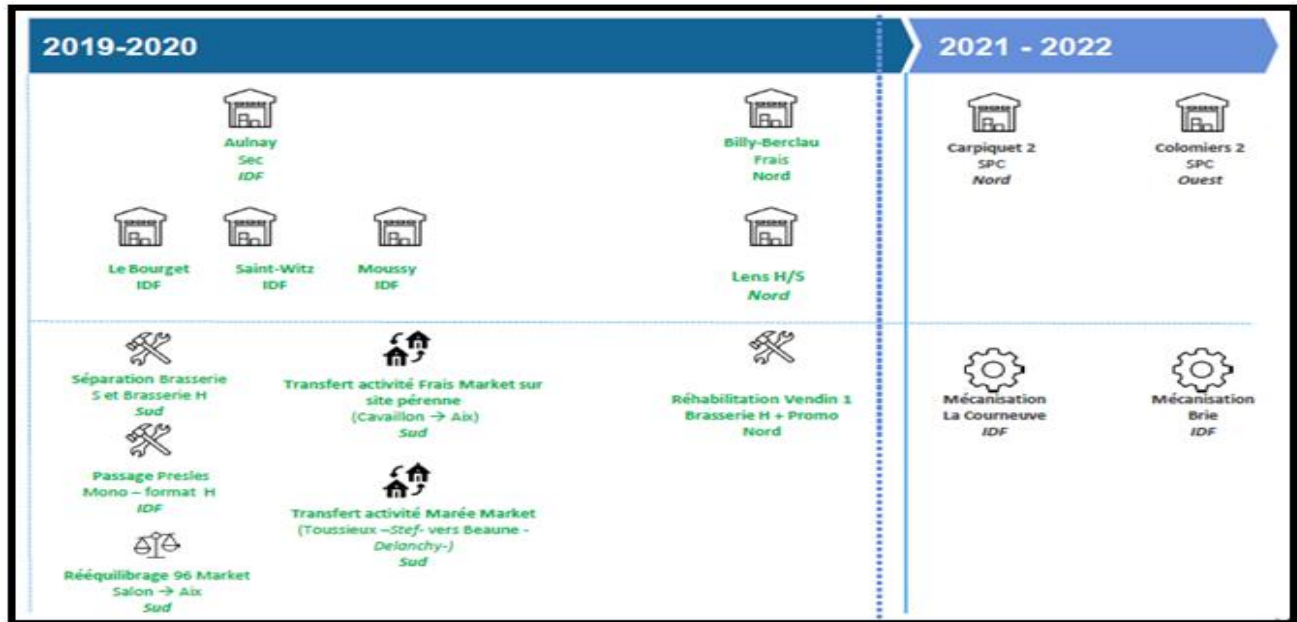
SNEC : « A aucun moment, nous avons parlé de mauvaises choses. Prendre des volumes supplémentaires reste une bonne stratégie pour l'entrepôt de Salon, mais comme vous l'avez dit tout à l'heure. Tous les salariés des sites ont beaucoup travaillé pendant le COVID. Les organismes sont fatigués de cette période. Ces transferts doivent être communiqués de façon claire et précise. »

Mme BATCHOURINE : « Oui je confirme. Nous allons revoir la Communication. »

Principales actions 2020

- Négociations prestataires et appels d'offres Logistique et Transport en lien avec les Achats Non Marchands
- Optimisation de la gestion des supports de manutention (palettes, rolls)
- Déploiement de l'outil d'optimisation des tournées transport multi entrepôts
- Revente de capacités transport et déploiement de la mutualisation du transport amont / aval
- Synergies internes Carrefour : Maison Johannes Boubée et CSD (logistique de Provincia)

Agir Ensemble



Les élus : « Pourquoi certains postes n'ont pas été mis dans la GPEC en tant que postes sensibles. La formation de nouveaux métiers est bien, mais l'accompagnement reste essentiel ! »

Mme BATCHOURINE dénonce la volonté d'augmenter la digitalisation et la dématérialisation et donc de fait, un impact sur les services Facturations, Transports, services Clients et Encadrement.

Grands domaines impactés

- Factures et documents transport
- Services Clients
- Préparation (aide via charriots lumineux, AGV, préparation de demain)
- Réception : prise de RV fournisseurs
- Management intermédiaire : pilotage en temps réel des opérations entrepôt

Une digitalisation à accélérer

- Optimisation des coûts end-to-end, de l'achat des produits jusqu'aux clients finaux
- Simplification des reportings et des interfaces, dématérialisation et mobilité
- Réalisation des tâches là où réside la valeur ajoutée
- Agilité dans les modèles de livraison et de facturation



Agir Ensemble

Mme BATCHOURINE souhaite s'attaquer sur le management intermédiaire et sur le différentiel d'effectif que CARREFOUR rencontre par rapport à la concurrence. Le sujet concerne l'encadrement de proximité. Les outils comme PALMA permette aujourd'hui de donner des aides importantes sur la gestion du terrain.

SNEC : « Nous regrettons que vous employiez le mot « attaquer » sur le sujet de l'encadrement. Réduire les effectifs de terrain en croyant que des outils comme PALMA sont les remèdes restent subjectifs par rapport à la réalité. Nous préférerions que vous vous attaquiez aux risques psychosociaux, à la surcharge de travail et à la cohérence du terrain. »

Mme BATCHOURINE : « Ce n'est pas ce que j'ai dit ! Je m'engage à rencontrer les Directions Locales pour comprendre leurs difficultés et trouver les moyens pour leur donner plus d'autonomie. Et également le but est de revenir vers vous dans les 3 mois pour vous faire un retour précis sur notre projet. »

Déploiement ambitieux du Bio méthane sur les secteurs avoisinant les grandes Villes de France avec un engagement de labellisation des magasins « CERTI Bruit ». Externalisation du Transport avec une question importante sur l'accompagnement des chauffeurs interne avec une première réponse sur le non remplacement des chauffeurs suite au départ en retraite.

Livraisons silencieuses et non polluantes	Choix du Biométhane 0 particule fine, niveau de bruit divisé par 2, - 70% de CO2, iso en coûts Accélérer le déploiement <ul style="list-style-type: none">• 100 % des véhicules dédiés en Ile De France déployés fin 2020, 600 camions fin 2020• 100 % des véhicules dédiés toute France déployés en 2022, 1200 camions fin 2022 Labellisation Certibruit pour les magasins afin de permettre la mise en rayon avant ouverture	 	Paris Bordeaux Lyon Marseille Lille Rennes Bourges
--	--	--	--

Mme VILLE : « Le service R.H doit améliorer ces tableaux de bord, anticiper les besoins en compétences de l'entreprise en fonction de l'évolution de sa stratégie et de l'environnement. Nos réflexions principales seront sur l'identification des métiers qui vont évoluer, élaborer des parcours professionnels, mutualiser les bonnes pratiques et mieux communiquer sur nos métiers en interne et en externe. »

Mme VILLE : « Suite à la crise COVID, nous avons pu constater que le déploiement du Télétravail a été une réussite. Nous allons surement ouvrir les discussions sur l'accord Télétravail à l'automne ».

SNEC : « ***Nous félicitons la Direction le fait de rouvrir les négociations autour du télétravail. Nous souhaitons juste rappeler que le 16 mars quand la Guerre a commencé, plusieurs salariés, gestionnaires de tournées, manager RH, CPE et bien d'autres ont été mis en télétravail sans réelle information sur l'aspect opérationnel, sur l'aspect Humain. Quelques semaines plus tard, ces mêmes salariés reviennent sur Site, sans entretien, sans vraiment avoir le retour d'expérience. »***

Agir Ensemble

Mme VILLE : « Je suis d'accord que nous avons dû faire des choix dans l'urgence, mais cette grise a démontré de belles initiatives, le renforcement des équipes et le déploiement du télétravail sur des postes. Il faut voir aussi les choses qui ont marché »

SNEC : « Oui effectivement, cette Guerre a démontré l'engagement des salariés. Et à démontrer qu'en Janvier quand nous nous battions pour expliquer que certains postes étaient légitimes au télétravail et que vous aviez refusé, nous avons raisons ! Nous espérons que dans les prochains mois, nous aurons encore raison ! »

Mme VILLE : « Les Ressources Humaines prennent en compte les dossiers importants à venir comme ACT FOR CHANGE, la Mécanisation, la Santé, le Dialogue Social et un pilotage du service R.H adapté à la réalité. »

F. BATCHOURINE : « Je clôture ce point. Je reconnais que l'ordre du jour est ambitieux. Je vous remercie pour vos échanges. Il est trop tôt pour faire peur. Les orientations stratégiques sont là pour donner un cadre. Merci à Tous. »



Toute la partie E-commerce est reportée au prochain CSEC du 8 juillet 2020.

Demande de la Direction d'avancer le point 4 avant le point suite à la présence des intervenants.

INFORMATION EN VUE DE LA CONSULTATION DU CSEC RELATIVE AU PROJET DE NOUVELLE ORGANISATION DU FLUX BOUCHERIE-VOLAILLE ALLOTI. INTERVENANTS : RAPHAEL PODEUR, DIRECTEUR BASSIN NORD ET FILES RELATIONS PRESTATAIRES ET JEAN-MICHEL LECHAT, DIRECTEUR ORGANISATION ET METHODE LOGISTIQUE FRANCE ET OUEST.

Le projet de détente des flux concernerait 5 entrepôts de Carrefour Supply Chain.

➤ **Présentation du contexte.**

- Aujourd'hui, 62% de nos entrepôts sont déjà en A/C magasins et 38% de nos entrepôts livrant la Proximité et Market le font dès le lendemain de la commande magasin (A/B).
- Or, notre cahier des charges par format d'enseigne est unique.

Agir Ensemble

- Les fournisseurs nous demandent aujourd'hui de détendre les flux pour mieux nous servir, dans un contexte où des règles de fonctionnement liées à la crise sanitaire doivent être maintenues.
- Les autres distributeurs ont également détendu leurs flux.
- Le passage en A/C permet de conserver les engagements « fraîcheur » sur les contrats date des produits.

Une très forte dégradation du taux de service amont des fournisseurs Alimentaire Frais PFI PFT dès mi-mars. La crise sanitaire a ainsi entraîné une baisse très significative du taux de service conduisant Carrefour Supply Chain à revoir l'organisation des flux boucherie-volaillerie « alloti » pour faire face à ces conséquences.

SNEC : « Avez-vous mesuré l'impact sur les Expéditions ? Est-ce que ces flux ne vont pas tendre les livraisons ? »

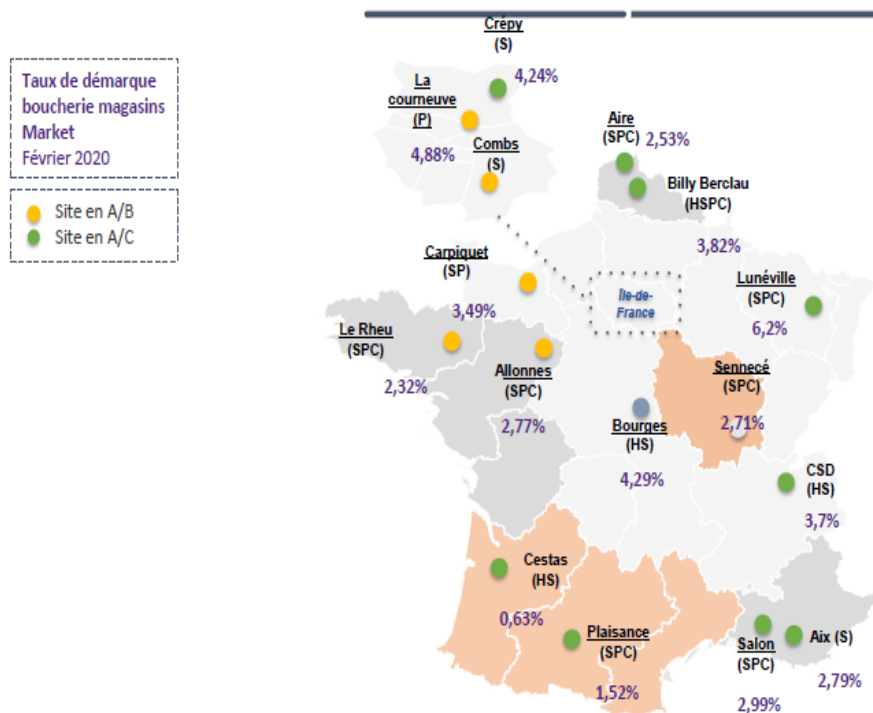
R. PODEUR : « Au contraire. Le but est de détendre le flux et par exemple, sur les livraisons d'après-midi où on doit raccrocher ces familles, demain le flux sera plus simple pour les exploitations »

SNEC : « Avez-vous identifié la charge de travail lié à ces mouvements ? »

R. PODEUR : « Oui, mais le Volume Boucherie / Allotie représente un pourcentage faible dans l'activité produits frais. Nous avons 62% de nos entrepôts qui sont déjà en A/C. Le but est d'être à la cible du cahier des charges »



Les régions en A/B ne connaissent pas une démarque inférieure à celles en A/C



... ce qui confirme l'intérêt de la détente des flux

Agir Ensemble

	Bassin IdF				Bassin Nord		Bassin Ouest			
	La Courneuve		Combs-la-Ville		Carpiquet		Le Rheu		Le Mans	
	Avant	Après	Avant	Après	Avant	Après	Avant	Après	Avant	Après
Heures de commande frs (automate appro)	8h35	8h35	8h35	8h35	4h à 9h	4h à 9h	9h45	9h45	9h45	9h45
Cadencement commandes (vision entrepôt)	A/A	A/B	A/A	A/B	A/A	A/B	A/A	A/B	A/A	A/B
Heures de réception entrepôt	19h00 à 22h30	03h00 à 10h00	17h00 à 23h00	03h00 à 10h00	18h00 à 22h30	03h00 à 10h00	17h30 à 19h30	00h00 à 05h00	19h00 à 21h30	3h00 à 05h00
Cadencement commandes (vision magasins)	A/B	A/C	A/B	A/C	A/B	A/C	A/B mark et	A/C mark et	A/B Mark et	A/C mark et
Enseignes concernées	PROXI	PROXI	SUPER	SUPER	SUPER	SUPER	SUPER*	SUPER	SUPER*	SUPER

* Magasins Proxi déjà en A/C partiellement ou totalement

➤ **Le calendrier de déploiement du projet de détente des flux boucherie et volaille « Alloti ».**

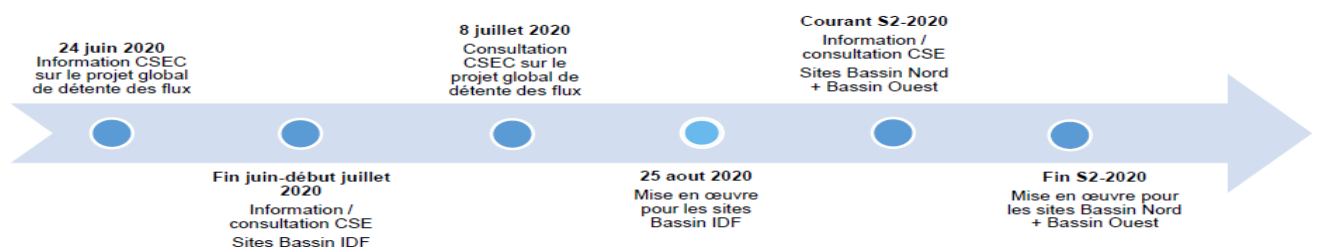
2 sites avec des dates de déploiement qui peuvent être définis à ce jour :

- La Courneuve : 25/08/2020
- Combs : 25/08/2020

3 autres sites pour lesquels la date de déploiement serait définie au cours du second semestre 2020 après validation de l'enseigne :

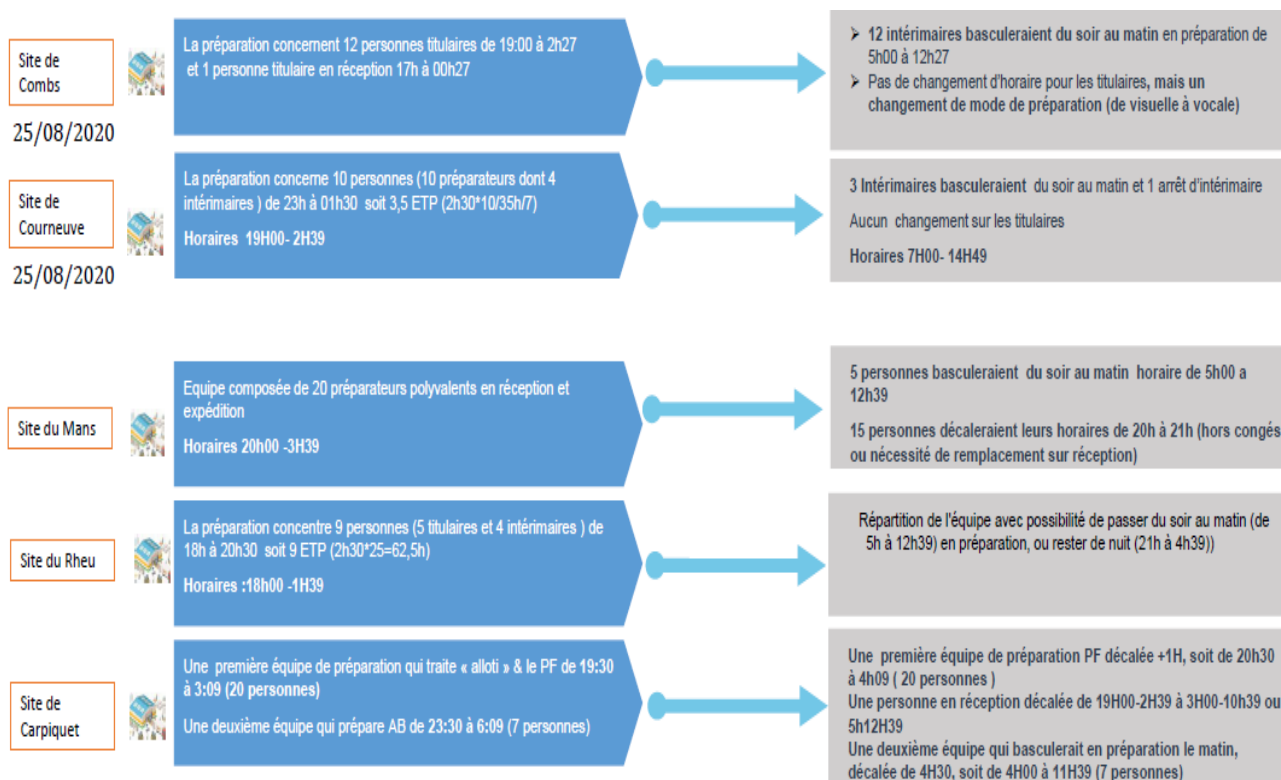
- Le Rheu,
- Le Mans,
- Carpiquet.

➤ **Le calendrier prévisionnel de consultation et les étapes dans la mise en œuvre du projet.**



➤ **Conséquences et modalités d'organisation.**

Agir Ensemble



SNEC : « *Nous sommes surpris de ne pas voir d'encadrement dans cette présentation. Cela veut dire qu'il n'est pas concerné par ces changements. Nous nous interrogeons sur le fait qu'un document d'information/consultation au National assume des notions d'intérimaires dans les effectifs. Ce projet n'est-il pas pérenne ?* »

R. PODEUR : « Effectivement, nous essayons d'avoir de la transparence et cette notion d'effectif intérimaire semblait être une notion indicative au projet. Bien entendu, selon les volumes, la variable sera cette population. »

POINT D'ETAPE SUR LA SORTIE DE CRISE COVID.

Mesures barrières poursuivies dans le cadre du dé confinement :

- Respect de la distanciation de 1 m entre les individus en tout lieu et à tout moment,
- Maintien du rappel régulier des gestes barrières (lavage des mains fréquent, tousser dans son coude...)
- Port du masque fortement recommandé
- Mise à disposition du gel hydro alcoolique
- etc.

Informations complémentaires attendues :

- Protocole de reprise d'activité durant la phase III du déconfinement
- Ajustement probable et en conséquence des décisions du groupe notamment sur les espaces sociaux et les conditions d'accès à la restauration.

Agir Ensemble

INFORMATION RELATIVE AUX BUDGETS DE FONCTIONNEMENT DU CSEC ET DES CSE D'ETABLISSEMENT.

La direction a envoyé deux courriers adressés aux membres du CSEC.

Pour rappel la subvention fonctionnement est calculée suivant la masse salariale.

0,22 % seront versés où ont été versés à chaque CSE pour le fonctionnement.

80 % sur le mois de juin, le solde après le 20 janvier 2021 avec le calcul de la masse salariale.

Pas de consensus sur le pourcentage de réversion au CSEC dans les différents établissements.

Le montant versé au CSEC sera à discrétion de chaque établissement.

Une commission sera mise en place mais la date reste à définir.

APPROBATION DES PROCES-VERBAUX DES REUNIONS CSEC DES 25 SEPTEMBRE 2019 ET 13 NOVEMBRE 2019.

Le point est reporté au CSEC du 8 juillet 2020.

Agir Ensemble